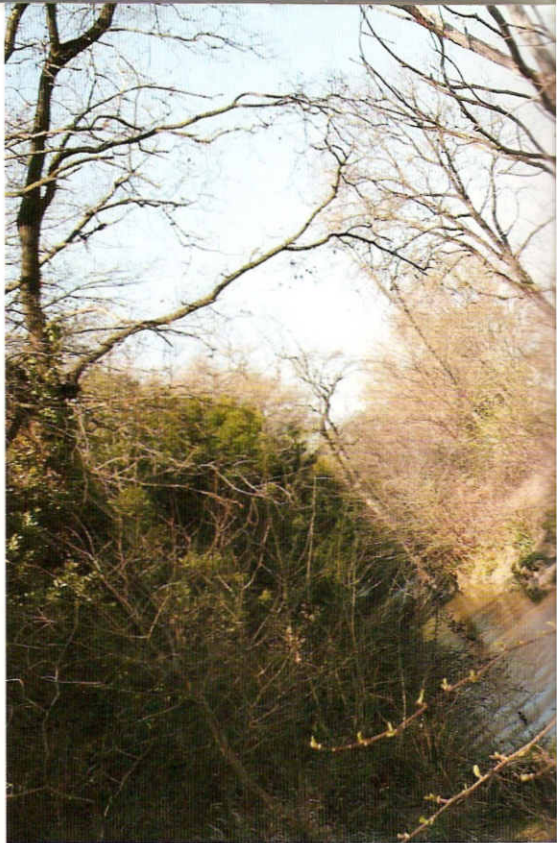


Souvenez-vous, école primaire... Votre maîtresse vous explique : « *Nos ancêtres les Gaulois, l'invasion des Romains, les fabuleuses constructions édifiées.* » Cette partie des cours est pour beaucoup la plus intéressante, qui plus est quand on aborde le Pont du Gard. À cet âge, nos yeux sont grand ouverts sur la vie ! Le fait de pouvoir visualiser « pour de vrai » cette admirable construction est toujours plus instructif que de tourner les pages d'un livre et de ne voir que du virtuel...

Le Pont du Gard

J'ai gardé un agréable souvenir d'être passé le voir avec mes parents alors que je devais avoir 8-9 ans. Un « truc » immense dans un coin perdu où il avait fallu marcher longtemps avant de le voir... À cette époque, je devais être franchement petit parce que je suis surpris aujourd'hui par sa taille. Je le voyais beaucoup plus grand. Mais en réfléchissant un peu, construire un édifice de cette taille au premier siècle après J.-C., ce devait être quelque chose. Depuis 1985, le Pont du Gard fait partie du patrimoine mondial de l'Unesco. Ses accès ont été totalement aménagés, tout est clean, entretenu, propre. Il y a même des barrières et un péage... de parking ! Il est bien loin le temps de ma première visite ! Arrivés à notre rendez-vous, Renaud nous attend avec le sourire. Il fait beau, le soleil est de la partie, tout semble aller pour le mieux dans



Renaud aime faire partager l'amour qu'il porte à sa région d'adoption et plus particulièrement aux Gorges du Gardon. Cela fait moins d'une heure que nous sommes partis quand nous arrivons à la table d'orientation de Sanilhac.

Architecture

La capitelle est un abri de berger dont les premières constructions remontent au XVIII^e siècle. C'est à l'aide de pierres ramassées sur les parcelles cultivées qu'elles sont édifiées. L'épaisseur des murs (70 à 80 cm) et l'orientation de la porte vers le sud en font des habitations d'un jour, fraîches l'été et abritées l'hiver. Les rares fenêtres façon meurtrières sont ébrasées vers l'intérieur pour capter la lumière en limitant l'effet du vent. Elles sont toujours orientées vers l'est. À l'intérieur, aucune boiserie ni ferrure, pas de mobilier, tout au plus des

pierres plates pour s'asseoir, rarement pour s'allonger. Dehors, on trouve parfois un petit abri plein sud qui permettait au berger de prendre le soleil ou de surveiller le troupeau à l'abri du Mistral.



le meilleur des mondes. Son copain Rémy le rejoint, présentation, petit dialogue, on s'observe avant de partir rouler. Après plus d'une demi-heure de roulage et de première découverte du terrain, l'arrêt près d'une table d'orientation arrive à point nommé pour délier les langues. Bien que nous soyons en pleine garrigue, le courant passe immédiatement. Il ne faut pas bien longtemps pour que de petites remarques pointues fassent leur apparition. Le dialogue s'enrichit rapide-

ment et il devient parfois difficile de travailler sérieux. En bon enduriste moto qui connaît son pays comme sa poche, Rémy n'est pas le dernier à alimenter la discussion. Les rigolades sont permanentes et variées. Entre deux remarques, Renaud, le boss de Quad Escape, nous explique ses choix. « *Je suis arrivé dans la région en 2002. J'ai bossé durant trois saisons avec Rémy qui tient une base de canoë sur le Gardon. Bien qu'originnaire de Paris, j'ai passé le "tronc commun" pour être guide de*



Ce chemin communal et carrossable emprunte en toute légalité le guet de l'Alzon, totalement impraticable dès qu'un orage gronde en amont.



Au cœur des Gorges du Gardon, il est possible d'aller s'amuser sur une voie ferrata. C'est toujours un bon moment ! Muriel n'est jamais la dernière à profiter du calme visuel que procure une évasion dans la garrigue, constituée le plus souvent de buissons peu accueillants assez denses pour mieux résister au Mistral, entrecoupée de chemins plus ou moins étroits et en majorité caillouteux.

moyenne montagne. Ici, c'est encore un pays où il y a pas mal de coins sauvages, de grands espaces où il y a des choses à faire. Je me suis tout de suite senti à l'aise. » Dès ses premières explications, ses yeux brillent quand il parle du pays. « Tout en bossant, j'ai cherché quelle activité je pourrais mettre en place. Aussi bien en rando de montagne, à pied, à ski, à vélo, j'ai toujours apprécié d'encadrer des activités découvertes. Emmener des personnes dans des endroits inhabituels et partager des

moments insolites sont des sources d'intérêt évidentes à mes yeux. » Il est clair que la notion de partage est importante pour Renaud. Après être reparti, plus vite que nos ombres quader plaisir dans une garrigue aux multiples visages, nous nous arrêtons une heure plus tard près d'une superbe capitelles (cf. encadré Architecture) pour la pause pique-nique. Le dialogue reprend pendant que Rémy se charge de dresser la table « par terre » sur une superbe nappe décorée de rameaux



Canoë

Découvrir cette région en quad, c'est assez sympa comme le faire en canoë est une approche tout aussi décalée. Rémy l'a bien compris depuis plus de vingt ans et vous emmène passer sous le mythique Pont du Gard et savourer le pays d'une autre manière. Il vous attend sous le pont de Collias et n'est jamais le dernier si l'on parle enduro et quad. Attention, cet homme est un blagueur... Canoë le tourbillon, 04 66 22 85 54 et www.canoë-le-tourbillon.com



Quad Escape

« Dans la région, le quad est un moyen de découverte qui s'adresse au plus grand nombre. »



Pas de relief de folie dans cette partie du département du Gard, mais une multitude de chemins où il est très facile de se perdre. Un petit chemin de traverse scoute un gentil ruisseau alors que tout le monde attend que la prise de vue se termine. « Elle est pas belle la vie ! » Pique-niquer au milieu d'un village de Capitelles (cf. encadré) avec au menu la production locale, c'est toujours un bon moment de partage.

Repos

Faire une halte dans la région de Collias dans les Gorges du Gardon est une évidente source de découverte, de quiétude et de tranquillité d'esprit. Et quand vous retrouvez un havre de paix pour passer la soirée, que du bonheur. Camp de base « classiques » tenu avec passion par Jean-Luc (au centre), l'hôtel Le Gardon est un lieu à recommander avec un rapport qualité-prix exemplaire. Hôtel Le Gardon, Campches-tève, 30210 Collias. Tél. 04 66 22 80 54 et www.hotel-le-gardon.com



d'olivier. Renaud retrouve le fil de ses pensées. « Au vu des chemins de la région, de la variété des paysages, de la richesse du patrimoine, j'ai pensé que le quad pourrait être un bon axe de travail. À mes yeux, c'est un moyen de découverte qui s'adresse au plus grand nombre. Pour tous, le quad est une source de liberté et d'évasion. » Et Renaud ne cache pas qu'il a craqué (pour la région ou pour Muriel, « mais cela ne nous regarde pas », comme diraient Les Inconnus). « J'ai décidé de m'installer

ici parce que je suis amoureux des Gorges du Gardon. C'est un site admirable. À mes yeux, c'est une belle vitrine pour le départ des randos que j'organise. J'aime ces grands espaces, ces parois abruptes et la manière dont le tracé se dessine dans le paysage. » Renaud entend alors une démarche responsable bien en accord avec sa personnalité. « Avant de mettre en place l'activité, je suis allé voir le syndicat mixte qui gère la zone protégée Natura 2000 des Gorges du Gardon. Je leur ai ex-



la majorité des personnes est ouverte au dialogue, qui plus est lorsque la démarche est effectuée en amont. » Comme on peut le constater une nouvelle fois par cet exemple, il est important, comme l'explique Renaud, d'avoir une démarche intelligente. Il vaut mieux « prévenir que guérir ». Il est important aujourd'hui d'instaurer un dialogue constructif avec les diverses administrations plutôt que de rouler « comme des voleurs ».

La formule week-end

En pratique, le centre est ouvert de mi-mars à mi-novembre. Mais quaders passionnés amoureux de son boulot, Renaud est toujours prêt à monter des sorties toute l'année. Il suffit de l'appeler. Si un groupe d'amis quaders, une association, un comité d'entreprise ou un club désirent monter un plan rando, il arrive toujours à répondre aux attentes de chacun. Suivant les périodes, plusieurs types de sorties sont proposés. Durant le pic de la saison estivale, ce sont les sorties « découverte » de deux heures qui séduisent le plus. Il y a aussi les demi-journées avec arrêt dégustation en caveau et journée avec



Quand on sort de la garrigue pour retrouver la civilisation, on tombe le plus souvent sur des limons où l'agriculture céréalière, fruitière ou viticole squatte les surfaces. Dans les chemins ravagés par les orages, on peut toujours se faire plaisir quel que soit le quad.

pliqué que je partirais de Collias sur les berges du Gardon pour aller découvrir les parties limitrophes de la zone qu'ils gèrent. Dans un premier temps, ils ont fait un bon. L'accueil a été assez froid dans la mesure où ils restaient sur des expériences négatives. Je suis ensuite allé voir les élus des communes concernées par mes prévisions de passage. Je leur ai expliqué ma façon de travailler et ma philosophie d'approche du patrimoine régional. Avec l'aide du CQP (Certificat de Qualification Profes-

sionnelle pour véhicule terrestre motorisé à guidon, option quad. Plus long tu meurs, ndr) qui est un diplôme d'état, j'ai pu avoir des entretiens. Cela n'a pas toujours été facile. Certains maires ont bien perçu ma démarche responsable, sérieuse et encadrée. Le bouche-à-oreille local a ensuite bien fonctionné. Ils ont compris que cela pouvait être un moyen de découverte de leur commune par l'intermédiaire de la visite d'un caveau ou d'un artisan local par exemple suivant les saisons. Ici,

Le Pont du Gard

Haut de 49 mètres pour une longueur de 275 mètres, le Pont du Gard est l'élément majeur de l'aqueduc d'environ 50 km qui apportait l'eau depuis la Fontaine d'Eure (groupe d'une dizaine de sources) située à Uzès vers Nîmes. C'est le plus haut pont-aqueduc du monde romain connu. Il est constitué de trois niveaux d'arches. Les six larges arches du premier niveau, fondées sur le rocher et munies d'avant-becs, permettent de résister aux crues parfois violentes du Gardon. On trouve onze arches sur le deuxième niveau et quarante-sept sur le dernier, juste en dessous du passage de l'eau. Cet ouvrage est construit avec des blocs de pierres locales en calcaire, extraits de la carrière de l'Estel située 500 mètres en aval. Sa construction aurait duré près de cinq années alors que la totalité de l'aqueduc Uzès-Nîmes aurait été réalisée entre 40 et 60 après J.-C. Cet aqueduc a été utilisé pendant près de 600 ans !



Charte Quad Escape

Grand amoureux de sa région d'adoption et soucieux des problèmes que la pratique du quad peut engendrer si elle n'est pas exercée avec intelligence, Renaud a rédigé une charte de qualité. Il tient à ce que les quaddeurs qu'il emmène prennent conscience que demain se prépare aujourd'hui. Quatre axes sont abordés et développés avec simplicité pour une parfaite compréhension. « Je roule dans le respect de la sécurité. Je roule dans le respect des autres usagers. Je roule dans le respect de la propriété. Je roule dans le respect de l'environnement. » Cette charte se termine par une remarque simple mais tellement évidente: « Je sensibilise les autres pratiquants de loisirs motorisés. »

repas en auberge, cela dépend de la demande. La formule week-end avec une nuit en demi-pension chez son ami Jean-Luc de l'hôtel du Gardon et les repas du midi dans des lieux sympas rencontre un beau succès. « On propose aussi des randos de trois jours, avec nos quads ou pour des quaddeurs qui ont déjà leur matériel. Comme nous sommes assez souples, on arrive toujours à s'arranger. J'ai un accord moral avec un viticulteur qui me laisse à disposition un terrain assez grand où son fils pratique le 4x4. Je passe par là pour que les personnes prennent les quads en main et pour évaluer les différents niveaux. »

Le parc de Quad Escape est composé de huit machines, mais Renaud essaye de ne pas sortir à plus de six. « Il arrive que nous travaillions avec de gros groupes mais dans ce cas, l'approche est différente. Je fais appel à un collègue diplômé qui vient avec son matos. On propose également des formules aventures destinées principalement aux groupes. Au programme, une sortie en quad, une autre en canoë avec Rémy qui nous fait découvrir le Pont du Gard en passant en dessous. Impressionnant. Il y a également une superbe voie ferrata à découvrir ou

des parcours VTT. Tout cela s'établit sur un week-end ou à la carte. Il est important de signaler que dans la région, tous les secteurs d'activité attachent une grande importance à exercer en respectant les lois. L'encadrement est toujours fait par des professionnels diplômés. »

Un développement durable

« Je pense que l'avenir des randonnées quad passe par des prestations "clés en main". Des sorties organisées avec déjeuner, hébergement, assistance... Des plans évasion où tu prends en charge les quaddeurs à 1000 % de sorte qu'ils ne se prennent pas la tête! Beaucoup de personnes ne connaissent pas la législation et ne savent pas trop où aller avec leur quad. Avec Joris de Quadrome Evasion, nous organisons une randonnée itinérante de quatre jours. Nous partons du département du Gard pour monter dans la Drôme en passant par les plateaux ardéchois. Nous commençons par une journée au départ de Collias sur les berges du Gardon, puis les deux jours suivants en itinérant jusqu'à Dieulefit dans la Drôme. Pour clôturer cette sortie, on réalise une virée en altitude le dernier jour dans les contreforts des



Pré-Alpes. Je pense aujourd'hui que les vrais randonneurs passeront de plus en plus par des professionnels de l'encadrement. »

On peut dire que Renaud a la chance de travailler passion dans une région qui a su depuis bien longtemps conjuguer avec raison la découverte de son patrimoine et la protection de ce capital. Une sorte de « développement durable » dans le sens propre du terme... et pas façon écolo du dimanche!

L'aqueduc de 50 km qui relie Uzès à Nîmes est le plus souvent enterré. Il a été utilisé pendant près de six cents ans!

Quad Escape pratique

- **Où :** village de Collias dans le Gard (30), à 8 km d'Uzès, 35 km à l'ouest d'Avignon et 25 km au nord de Nîmes, avec l'autoroute A9 à 10 km
- **Superficie :** 2 hectares de terrain privé et toute la région d'Uzès à découvrir
- **Type de terrain :** collines boisées et calcaires, vignes, forêts, garrigues
- **Hébergement :** hôtel, gîtes, chambres d'hôtes et campings dans le village de Collias et aux alentours
- **Restauration :** sur place à l'hôtel du Gardon ou repas buffet froid de cuisine provençale
- **Gastronomie locale :** tapenade, brandade de Nîmes, Gardianne de taureau...
- **Location de quads :** de 1h30 à la journée et de 2 à 4 jours, toujours avec un guide

→ **Parc :** 8 quads

→ **Divers :** guide diplômé, salle de séminaire, parking privé, aire de pique-nique et de lavage, atelier

→ **Activités possibles :** canoë, VTT, via ferrata, baignade, cheval, rafting...

→ **À proximité :** les Gorges protégées et sauvages du Gardon, le célèbre Pont du Gard et la très belle ville ducale d'Uzès

→ **Ouverture :** tous les jours sur réservation de 9 heures à 19 heures. Fermé en hiver

→ **Contact :** Quad Escape, Renaud

au 06 84 32 43 35

→ **Site :** www.quad-escape.com

→ **GPS :** 43°57.16 N - 4°21.69 E



Lors de notre virée près d'Uzès, la végétation était en réveil total et les abricotiers en timide fleuraison.